



MARIÁNSKÉ
LÁZNĚ

MARIAŃSKIE ŁAŹNIE

Przewodnik turystyczny po mieście

- informacje o mieście
- propozycje na urlop i wycieczkę
- plan miasta



www.marianskelazne.cz

GREAT
SPAS *of Europe*

SPIS TREŚCI

WSTĘP	3
HISTORIA	4
ZASOBY NATURALNE	6
TRZYDNIOWY PROGRAM TURYSTYCZNY	8
CZTERODNIOWY PROGRAM RODZINNY	12
PLAN MIASTA	14
PIĘCIODNIOWY PROGRAM ROWEROWY	18
IMPREZY DOROCZNE.....	23
PROGRAM OD 4 DO 7 DNI	24
ZWIEDZANIE Z PRZEWODNIKIEM	26



POLECAMY:

Doradzamy zakup karty Karlovy Vary Region Card w Miejskim Centrum Informacyjnym. Karta umożliwia wstęp wolny lub ze zniżką do ponad sześćdziesięciu obiektów zabytkowych i innych turystycznie atrakcyjnych miejsc w regionie. Służy również jako bilet w komunikacji miejskiej w Karlowych Warach i Mariańskich Łaźniach.

www.karlovyvarycard.cz

ISBN 978-80-907657-6-4



MARIAŃSKIE ŁAŹNIE

Uzdrowisko Mariaňskie Łaźnie kojarzone jest przede wszystkim ze Śpiewającą Fontanną, okrągłymi waflami, mineralnymi źródłami i wspaniałymi obszarami leśnymi. Jednak Mariaňskie Łaźnie skrywają w sobie wiele innych atrakcji i tajemnic. Aby zacząć je odkrywać wystarczy zapoznać się z naszym przewodnikiem, a następnie ruszyć w miasto i własnymi zmysłami doświadczyć jego niepowtarzalnych uroków.

Mariaňskie Łaźnie to drugie pod względem wielkości miasto uzdrowiskowe w Republice Czeskiej. Liczy sobie 13 000 mieszkańców i posiada 7600 miejsc hotelowych i noclegowych. Położone jest wśród Lasu Slavkovskiego na wysokości ponad 600 metrów nad poziomem morza i dysponuje uni-kalnym podgórskim mikroklimatem. Znane jest przede wszystkim dzięki znajdującym się tutaj źródłom wód mineralnych, których w samym mieście znajduje się czterdzieści. Gości

oczaruje pięknem przyrody wszechobecnych parków oraz wspaniałą architekturą domów zdrojowych. Obok stylu neorenesansowego w mieście spotkać można elementy neoklasycyzmu, neobaroku i secesji.

Mariaňskie Łaźnie znalazły się w elitarnym gronie jedenastu europejskich miast uzdrowiskowych, które pretendują do wpisania ich na Listę Światowego Dziedzictwa Kultury UNESCO.

HISTORIA:

Młode miasto z bogatą historią

ZAŁOŻENIE MARIAŃSKICH ŁAŹNI

Pierwszy murowany dom zdrojowy powstał przy Źródle Krzyżowym. Dr Josef Nehr zbudował go na miejscu drewnianej chaty w 1807 roku. Dom otrzymał nazwę Złota Kula. Z inicjatywy opata klasztoru w pobliskiej Teplej K.K. Reitenbergera w 1812 roku Mariańskie Łaźnie wydzielone zostają jako samodzielna gmina. 6 listopada 1818 roku reprezentujący władze krajowe burgrabia F. A. Libstejnsky ogłasza rozporządzenie ustanawiające Mariańskie Łaźnie publicznym miejscem uzdrowiskowym. Umożliwia to wielki wszechstronny rozwój miejscowości...



1820 - 1870

Dzięki finansowemu wsparciu opata Karla Kašpara Reitenbergera projektant ogrodów Václav Skalník, architekt Jiří Fischer oraz budowniczy Anton Turner przekształcili niegościnną, bagienną dolinę w przyjemne parkowe założenie i miejscowość z budynkami w stylu klasycystycznym i empire, altanami, pawilonami i kolumnadami. Przestrzeń została tu fantastycznie zorganizowana według genialnego projektu Skalnika. Jego realizacja, w niewielkim stopniu modyfikowana, w dużej części zachowała się do dzisiaj.

W tym okresie miejscowość odwiedzało mnóstwo znanych i wybitnych osobistości życia kulturalnego, naukowego i politycznego z całego świata – między innymi Johann Wolfgang Goethe, Fryderyk Chopin, Richard Wagner, Anton Bruckner, książę Fryderyk Saski, hrabia Kašpar Šternberk.

29 maja 1865 roku Mariańskie Łaźnie rozporządzeniem cesarza Franciszka Józefa I otrzymały status miasta.

ŻŁOTY WIEK

Przypadający na lata 1870 – 1914 złoty wiek Mariańskich Łaźni upamiętniają liczne imponujące budowle z tego okresu postawione w stylu historyzującym i secesyjnym – domy zdrojowe, hotele, kolumnady, kościoły i kamienice. Zaprojektowali je znakomici architekci, m.in. F.Zickler, J. Schaffer, A. Heymann i J.Forberich. Rozszerzono parki i utworzono romantyczne tarasy widokowe. W 1872 roku miasto zyskało połączenia kolejowe z Chebem, Wiedniem i – przez Pilzno – z Pragę, a w 1898 roku z Karłowymi Warami. W tym też okresie przyjeżdża do uzdrowiska najwięcej wybitnych gości: G. Mahler, F. Nietzsche, F. Kafka, R. Kipling, M. Twain, T. A. Edison, P. de Coubertin, angielski król Edward VII, cesarz Franciszek Józef I.

XX WIEK

Duże zainteresowanie uzdrowiskowymi właściwościami Mariańskich Łaźni wróciło po pierwszej wojnie światowej i wzrosło w okresie międzywojennym, już w Czechosłowacji. Znowu odwiedzają je wybitne osobistości. Przyjeżdża tu chętnie prezydent Czechosłowacji T.G. Masaryk, a także premier E. Beneš. W 1927 roku możliwość uzdrowiska przyjmowania gości ze świata poszerzyła się jeszcze bardziej, kiedy w pobliskich Sklářích oddane zostało do użytku lotnisko. W okresie II wojny światowej Mariańskie Łaźnie zmieniły się w miasteczko lazaretów. Po wojnie uzdrowiskowe miasto rozwija się w zdwojonym tempie. Powstają nowe osiedla i kompleksy rekreacyjne. W 1952 roku uruchomiono w mieście ekologiczną miejską komunikację trolejbusową. Miasto nie traci swojego szczególnego, unikalnego charakteru miejscowości uzdrowiskowej i turystycznej.



ZASOBY NATURALNE:

Lecznicza siła źródeł

UZDROWISKOWE KURACJE

Tutejsza uzdrowiskowa terapia wykorzystuje przede wszystkim naturalne źródła lecznicze. Na stosunkowo niewielkim obszarze miasta znajduje się kilkadziesiąt źródeł wód mineralnych, przy czym szczególną geologiczną właściwością jest tu duże zróżnicowanie składu chemicznego nawet sąsiadujących ze sobą źródeł. Dzięki temu w Mariańskich Łąźniach jest możliwa bardzo zróżnicowana i szeroka oferta leczniczego zastosowania wód. Aplikuje się je tu na choroby nerek i dróg moczowych, choroby układu oddechania i układu motorycznego, zaburzeń przemiany materii, chorób układu trawiennego, układu nerwowego i chorób skóry. Temperatura wody w tutejszych źródłach oscyluje pomiędzy 7 i 10 stopni C. Są to więc typowe chłodne wody szczawioowe.



ŹRÓDŁO KRZYŻOWE

Stosowane przy chorobach układu pokarmowego i schorzeniach alergicznych związanych z zakłóceniami trawienia. Woda mocno zmineralizowana, działająca przeczyszczająco.

ŹRÓDŁO FERDYNANDA

Woda przeznaczona do leczenia chorób układu pokarmowego i zaburzeń matabolicznych, mocno zmineralizowana o słonym smaku.

ŹRÓDŁO AMBROŻEGO

Słabo zmineralizowana woda z wysoką zawartością żelaza wykorzystywana w leczeniu niektórych form anemii oraz w leczeniu schorzeń urologicznych.

ŹRÓDŁO KAROLINY

Jego woda zawiera dużo magnezu i dobrze wspomaga leczenie schorzeń urologicznych oraz w terapii przeciwko kamieniom nerkowym.

ŹRÓDŁO LEŚNE

Woda stosowana w leczeniu różnych schorzeń układu trawiennego, górnych dróg oddechowych oraz niektórych chorób urologicznych.

ŹRÓDŁO RUDOLFA

Z natury kwaśna woda mineralna z dużą zawartością wapnia stosowana w terapii chorób nerek i dróg moczowych, ma właściwości przeciwapalne. Używana przy zapaleniu dróg moczowych.

ŹRÓDŁO BALBINA

Przedtem nazywane Źródłem Torfiastym, ze względu na to, że znajduje się na skraju torfowiska mniej więcej kilometr na zachód od Mariańskich Łaźni w kierunku na Valy. Obecnie wodę z niego można czerpać z ujęcia naprzeciwko hotelu Bohemia.

**POLECAMY:**

Centrum Informacyjne miasta Mariańskie Łaźnie zaprasza na wycieczki tematyczne do leczniczych źródeł.

www.marianskelazne.cz/prohlidky/

TRZYDNIOWY PROGRAM TURYSTYCZNY:

*Bez stresu
po zdrowie*

PROPONUJEMY:

W poznawaniu uroków naszych tras wycieczkowych pomoże aplikacja SmartGuide, która po zainstalowaniu w Państwa smartfonie włącza się samodzielnie i funkcjonuje bez połączenia po przybyciu na interesujące miejsce.

www.getgui.de/M



PIERWSZY DZIEŃ

Przyjazd do Mariańskich Łaźni, zakwaterowanie, przechadzka po mieście uwzględniająca wysłuchanie Śpiewającej Fontanny oraz degustację tradycyjnego wafła. Wyjazd kolejką linową na szczyt z duchem gór Karkonoszem (możliwe jest też przejście pieszo Karkonoszowym szlakiem). Tam pod posągim Karkonosza najlepiej wyobrazić sobie romantyczne okoliczności powstania uzdrowiska w Mariańskich Łaźniach. Po przerwie na przekąskę w ogródku Raju Figur Baśniowych kierujemy się do parku Boheminium, gdzie znajdują się uni-



Park Miniatur Boheminium prezentuje ponad siedemdziesiąt dokładnych modeli (w proporcji 1:25) najważniejszych zabytków historii i techniki z obszaru Republiki Czeskiej.

boheminium.cz

Daniele w zwierzyńcu można dokarmiać kasztanami, żołądziami lub jabłkami.



kalne miniatury zabytków historii i techniki. Umieszczony jest tu również plac zabaw dla dzieci i trampolina. Można też pograć sobie w kulki.

OFERTA: *Kolejka linowa w sezonie kursuje regularnie co 15 minut od g. 10:00 do g.17:30.*

W dalszej kolejności przejście niebieskim Szlakiem Edwarda. Idąc wzdłuż zwierzyńca można obserwować daniele oraz inne rogate i parzystokopytne zwierzęta leśne. Z wieży widokowej Hamelika przy dobrej pogodzie rozciąga się widok daleki na wiele kilometrów. Jeden z punktów odpoczynkowych na trasie związany jest z tutejszymi wędrownkami Goethego, a Krzyż Karola upamiętnia założyciela miasta opata K.K. Reitenbergera. Szlak kończy się w centrum przy Nowym Uzdrowisku.

OFERTA: *W historycznej sali Domu Kultury Casino w piątkowe wieczory odbywają się koncerty Zachodnioczeskiej Orkiestry Symfonicznej.*



Wieża widokowa Hamelika ma 20 metrów wysokości i na jej szczyt prowadzi 100 schodów. Stoi na wysokości 722 metrów nad poziomem morza.

W sezonie można słuchać Śpiewającej Fontanny codziennie o każdej pełnej, nieparzystej godzinie od 7:00 do 19:00, a wieczorem o g.21:00 i 22:00 jej śpiew wzbogacony jest o projekcje i feerię kolorowych świateł.

DRUGI DZIEŃ

Idziemy do Miejskiego Muzeum, gdzie zapoznajemy się z ekspozycją o geologii, początkach miasta, historii powstania wafła i zaglądamy do pomieszczeń, gdzie rezydował J.W. Goethe. Podążając śladami Goethego, idziemy czerwonym szlakiem przez Park Geologiczny z widokami na skały Slavkovskiego Lasu i z Pomnikiem Poległych w I wojnie światowej. Kapliczka Lasky upamiętnia pana Laskę, byłego burmistrza miasta, a przy Leśnym Źródle można się posilić, podziwiając posąg Goethego i jego Muzy.

OFERTA: *Leśne Źródło pomaga przy przeziębieniach i w chorobach dróg oddechowych. Jego optymalne działanie uzyskuje się poprzez inhalację.*

Przechodzimy na zielony Szlak Metternicha, który doprowadzi nas do punktu widokowego Karola, Źródła Balbina i Niedźwiedziego Źródła. Można też odwiedzić pobliski Cmentarz Żydowski. Po powrocie na kwaterę wieczorem oddajemy się przyjemnościom basenu, jacuzzi i sauny.



Leśne Źródło zostało odnotowane pod nazwą Schneidsaeuerling już w 1683 roku. Po powstaniu uzdrowiska nazywano go Źródłem Wietrznym lub Eolskim, ponieważ jego woda powodowała lekkie wzdęcia. Dopiero w latach 1827 - 1828 przyjęła się nazwa Źródło Leśne. Kuracja polega na picu jego wody wprost ze źródła.

Johann Wolfgang Goethe lubił jeździć do wód w Czechach. Ostatni raz odwiedził Mariańskie Łaźnie w 1823 roku. Zatrzymał się wtedy w domu „Pod Żółtym Gronem”, gdzie dziś znajduje się Miejskie Muzeum. W pokojach, które wtedy zajmował, można oglądać stałą ekspozycję przedstawiającą sylwetkę tego giganta literatury światowej, który regenerował swoje siły w czeskich uzdrowiskach.

muzeum-ml.cz

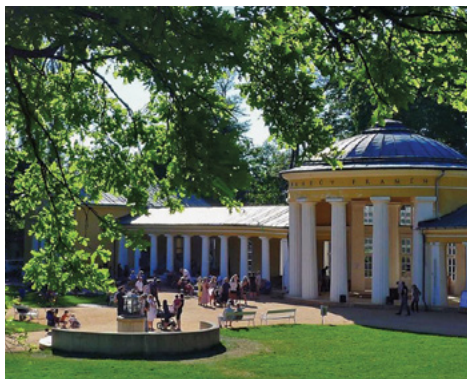


Park przyrodniczy przy Źródle Prałata jest atrakcją przede wszystkim dla dzieci. Podczas gdy dzieci buszują w małym gaju lub bawią się na innych przyrządach, dorośli mogą przyrządzić grillowe przekąski. Do parku można się dostać wyłącznie pieszo lub na rowerze. Najbliższy parking znajduje się w odległości 500 m od parku. Można też dojść tutaj od przystanku trolejbusów nr 3 i nr 7, przechodząc następnie ok. 700 m przez park.

TRZECI DZIEŃ

Przed południem masaż, mineralna kąpiel lub inny zabieg poprawiający kondycję zmęczonego ciała. Po obiedzie wychodzimy na szlak edukacyjny Lasy Uzdrawiskowe. Początkowo idziemy niebieskim Szlakiem Edwarda w kierunku odpoczynkowego przystanku Goethego i wieży widokowej Hamelika.

Następnie przechodzimy na szlak prowadzący do naturalnego placu zabaw Prelát, małego rajy dla dzieci, gdzie do zabawy wykorzystuje się elementy przyrody. Można tu również grillować, przydadzą się więc odpowiednie kiełbaski. Wędrówkę Szlakiem Uzdrawiskowym można kontynuować, idąc w kierunku Źródła Pirata do Zwierzyńca albo ścieżką do Źródła Ferdynanda i dalej do Źródeł Rudolfa i Antoniego w Úšovicach. Stamtąd do miasta można wrócić trolejbusem. Jeszcze tego samego dnia powrót do domu.



WYDARZENIE:

Kolumnada przy Źródle Ferdynanda jest sceną kilku dorocznych wydarzeń kulturalnych. W maju odbywa się tu multidyscyplinarny festiwal mini KOK a pod koniec sierpnia imprezy towarzyszące festiwalu Marienbad Film Festival.

kalendar.marianskelazne.cz



CZTERODNIOWY PROGRAM RODZINNY:

*Na rowerze,
hulajnodze
albo pieszo*

POLECAMY:

Wokół Mariańskich Łaźni są wytyczone cztery szlaki turystyczne: Edwarda, Goethego, Metternicha i Królewski. Możecie wędrować nimi samodzielnie, ale możecie również wypróbować wycieczki tematyczne z komentarzem profesjonalnego przewodnika, które oferuje miejskie Centrum Informacji.



PIERWSZY DZIEŃ

Przyjazd do Mariańskich Łaźni, zakwaterowanie, przechadzka po mieście uwzględniająca wystu-chanie Śpiewającej Fontanny (w lecie) oraz degustację tradycyjnego wafła. Przechodząc przez Plac Goethego dochodzimy do ośrodka narciarskiego Mariánky, który oferuje różne możliwości zabawy dla dzieci i dorosłych. Doświadczeni rowerzyści mogą wypróbować Bike Park pod kolejką linową. Dzieci mają do dyspozycji huśtawki, ślizgawki, piaskownicę pod wielkim parasolem, drążki i tablice do rysowania.



W lecie na terenie ośrodka narciarskiego Mariánky czynna jest kabinowa kolejka linowa, wypożyczalnia rowerów i górskich hulajnóg, arena dla łucznictwa, park zabaw dla dzieci. W zimie jest to obszar uprawiania narciarstwa i snowboardingu.



DRUGI DZIEŃ

Wyjeżdżamy kolejką linową do parku Boheminiem z urządzeniami interaktywnymi, dziecięcym placem zabaw i małym boiskiem do gry w kulki (które zabierzecie ze sobą). Po jego zwiedzeniu kierujemy się w stronę Zwierzyńca, gdzie można kasztanami, żołądziami lub jabłkami karmić daniela. Pod wieżą widokową Hamelika wybieramy ścieżkę edukacyjną Uzdrowskove Lasy, która do-prowadzi nas do Źródła Prałata. Przy nim położony jest unikalny, naturalny plac zabaw dla dzieci. Znajdziecie tam dziecięcą kolejkę linową, huśtawki, dziecięce przyrządy gimnastyczne, tor z przeszkodami, małą, drewnianą lokomotywę, indiański totem, piaskownicę, drewniane autka, młyńskie koło, piramidkę wspinaczkową ze zjeżdżalnią. Są też miejsca na rozpalenie ogniska, gdzie można opiekąć kiełbaski.

Główna uzdrowskowa kolumnada zwana kiedyś Kolumnadą Maksyma Gorkiego jest jednym z symboli Mariańskich Łaźni. Licząc 135 metrów długości jest najdłuższym tego typu obiektem w Republice Czeskiej.



Teatr Miejski



Cerkiew św. Włodzimierza



Vyhlička Karola

Městský hřbitov

Kaplička Lasky

Goethova cesta

Metternichova cesta

Parkovací dům

Evangelický kostel

Městské divadlo

Kolonáda

Zpívající fontána

Městský úřad

Dům Chopin

Anglikánský kostel

Gymnázium

Pravoslavný kostel

Pram. Augustin a Edward VII.

Městský bazén

Městská knihovna

Zimní stadion

Kino Slavia



Kolumnada
Maksyma Gorkiego



Śpiewająca Fontanna

Salovská cesta

Mecskýho
vyhlídka

Městské
muzeum

Karlovarská třída

Karlovarská třída

Dusíkova

Mariin park

kabinková
lanovka

Rozhledna
Hamelika

Edwardova cesta

Krakonošova
studánka

park
Boheminium

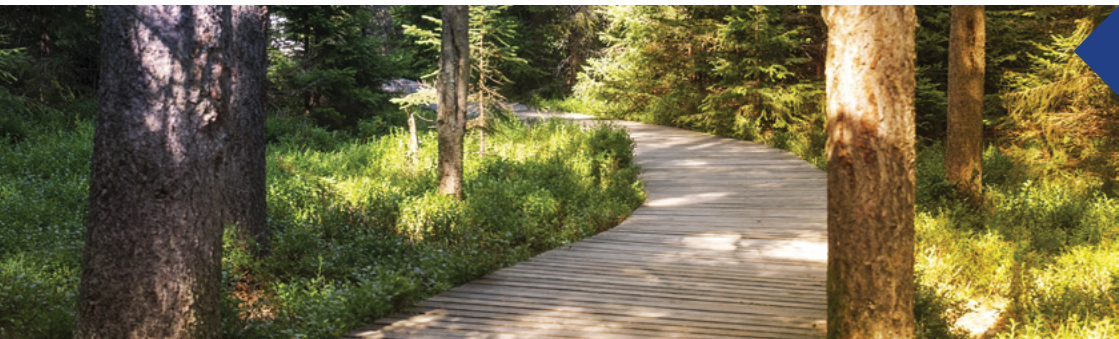
Wieża widokowa Hamelika



Dančí
obora

Park Miniatur Bohemium





TRZECI DZIEŃ

Zwiedzacie ścieżkę edukacyjną Kladzke Torfowisko – Tajga, po drodze rzut oka na Kwaśne Jezioro i park z nagrobkiem właściciela tutejszego zameczku łowieckiego. W Domu Przyrody Slavkovskiego Lasu zapoznacie się z ciekawą ekspozycją, która jest interesująca także dla dzieci. Tu również można zrobić sobie przerwę na obiad - restauracja w Pensjonacie Kladská utrzymuje się w rankingu stu najlepszych restauracji w Republice Czeskiej.

Po południu możecie odwiedzić naturalne kąpielisko Lido w dzielnicy Harmniky. Można tam wypożyczyć dziecięcy rowerek i zabawki do piaskownicy.

Stąd pieszo lub na rowerze można skierować się do wieży widokowej na Pańskim Szczycie pod Drmoulem albo do zanikłej wsi Cech św.Wita, gdzie znajduje się tor motocrossowy. Idąc dalej edukacyjną ścieżką, może natraficie na jednego z najbardziej rzadkich europejskich motyli – przepłatkę aurinia z rodziny rusałkowatych.

Wieża widokowa na Pańskim Szczycie ma 55 metrów wysokości. Można z niej podziwiać panoramę Lasu Slavkovskiego i miejscowości takich jak Mariańskie Łaźnie, Dyleň, Lázně Kynžvart i Přimda.



Kąpielisko Lido jest położone w uroczej naturalnej scenerii Mariańskich Łaźni, około 2 km od centrum miasta, lecz wśród lasów. Do dyspozycji m.in. wypożyczalnia łódek i wodnych rowerów oraz boisko do siatkówki.

Niecałe 9 km od Mariańskich Łaźni znajduje się jedna z najpiękniejszych miejscowości w rejonie Chebu - staw i myśliwski zameczek Kladská oraz długa na 1,6 km ścieżka edukacyjna.

CZWARTY DZIEŃ

Sportowe przedpołudnie. Jeżeli zawsze chcieliście grać w golfa, lecz przeszkadzał wam w tym wymóg rejestracji i członkostwa w klubie, to właśnie teraz w Mariańskich Łaźniach macie dobrą okazję, aby bez formalnych przeszkód wypróbować tej gry. Pole golfowe Chip&Putt jest ogólnodostępne. Mogą tu sobie zagrać nie tylko doświadczeni golfiści, ale też początkujący gracze, niegolfiści, rodziny z dziećmi, pojedynczo i w grupie. Można tu odpłatnie wypożyczyć sprzęt do gry oraz otrzymać podstawową instrukcję ze strony pracowników obsługi pola.

Parking znajduje się niedaleko boiska. Obiad można zjeść w restauracji klubu golfowego lub w sąsiedniej wsi Závěšín. Po obiedzie można zbierać się do domu.



WYDARZENIE:

Powitanie ptasiego śpiewu – wycieczka ornitologiczna. Nie tylko rozpoznawanie ptaków po śpiewie, ale też udział w ich odłowieniu do sieci na obrączkowanie, a także związane z tym edukacyjne zabawy dla dzieci (maj). Kino letnie w ramach Marienbad Film Festival (sierpień), festiwal baśni „Kieszeń pełna baśni” i warsztat teatralny „Kieszonka” (lipiec).

kalendar.marianskelazne.cz



Pole golfowe Royal Golf Clubu Mariańskie Łaźnie jest jednym z najstarszych pól golfowych w Europie. Liczące 18 dołków boisko leży u podnóża Slavkovského Lasu, na wysokości 787 metrów nad poziomem morza, przeważnie na płaskim terenie. Ekskluzywny tytuł Royal Golf Club został nadany golfowemu klubowi w Mariańskich Łaźniach przez brytyjską królową Elżbietę II w 2003 roku. Posiada go jako jedyny golfowy klub w Europie Środkowej.

PIĘCIODNIOWY PROGRAM KOLARSKI :

*Niezbyt męczące
wyprawy
rowerowe*

POLECAMY:

Nie macie ze sobą roweru? Nie szkodzi, rower lub rower elektryczny można sobie wypożyczyć w ośrodku narciarskim, na dworcu lub w jednym z miejscowych serwisów rowerowych - Sport Bílek, Sport Blažek. Pamiętajcie też o mapie okolicznych tras rowerowych, którą można dostać w miejskim Centrum Informacji.



PIERWSZY DZIEŃ

Przyjazd do Mariańskich Łaźni, zakwaterowanie, przechadzka po mieście uwzględniająca wysłuchanie Śpiewającej Fontanny oraz degustację tradycyjnego wafła.

DRUGI DZIEŃ

Wyjazd w kierunku miejscowości Kladzka (9 km) trasą rowerową nr 2142. Zwiedzanie ścieżki edukacyjnej Kladzkie Torfowisko. Zwiedzanie Domu Przyrody Slavkovskiego Lasu. Następnie przejazd 15 km trasą od parkingu na Kladzkiej w kierunku do rozdroża Gwiazda - Hvězda (trasa rowerowa nr 2136). Przejazd trasą obok nowo powstałego Czarnego Stawu, gdzie możliwy jest przystanek – rozdroże Gwiazda, tu należy skręcić w lewo na żółty szlak turystyczny dalej po lewej źródło Lenka – Wysokie siodło (tu można przejechać szosę Kynžvart-Lazy i zobaczyć Leśny, wysokość 983 n p.m., najwyższy szczyt Slavkovskiego Lasu, a następnie wrócić na Wysokie Siodło) – dalej Hřebenová drogą w kierunku stawu Uhlíř (po drodze podziwiamy uroki Dyleňskiego Lasu zatrzymując się na odpoczynek w altance) – od stawu Uhlíř można zjechać szosą lub czerwonym szlakiem (Hrobecká droga na Kladzką), zatrzymując się jeszcze przy grobie księcia Schönburg-Waldenburga, który tak kochał tutejszą okolicę, że postanowił być tu pochowany. Powrót do Mariańskich Łaźni tą samą trasą nr 2142. Cała ta licząca sobie 29 kilometrów trasa jest umiarkowanie trudna. Po powrocie, relaksujące procedury albo basen.

OFERTA: *Dom Przyrody Slavkovskiego Lasu na Kladzkiej przedstawia zwiedzającym przyrodnicze i kulturalne osobliwości i ciekawostki Chronionego Parku Krajobrazowego Slavkovski Las.*

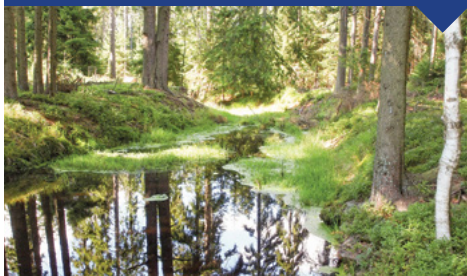


WYDARZENIE:

Uroczysta inauguracja Śpiewającej Fontanny odbywa się co roku 30 kwietnia o godz. 21:00. Inne uroczyste seanse Śpiewającej Fontanny uświetniają szczególne okazje i święta państwowe.

kalendar.marianskelazne.cz

Przy kladzkim stawie zaczyna się tzw. Długi Ściek, kanał o długości 24,2 km, niezwykle zabytek techniki hydrologicznej.



Na Kladzkiej znajduje się zameczek myśliwski wybudowany w stylu szwajcarsko-tyrolskim.



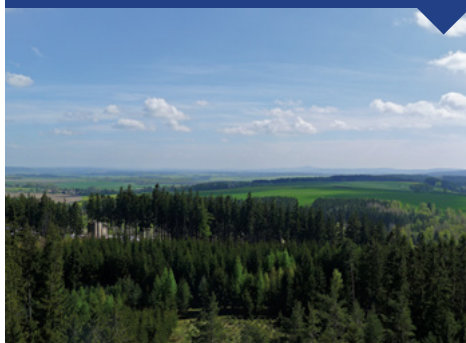
Państwowy zamek Kynžvart jest jednym z najpiękniejszych zamków w zachodnich Czechach. Otoczona rozległym parkiem angielskim reprezentacyjna, letnia siedziba kanclerza Metternicha może się pochwalić niezwykle bogatymi zbiorami muzealnymi. Można tu obejrzeć na przykład jedną z najstarszych fotografii na świecie. Tzw. Kynžvartská dagerotypia została wpisana na ekskluzywną Listę UNESCO Pamięć Świata.

TRZECI DZIEŃ

Odjazd w kierunku uzdrowiska Lázně Kynžvart z ulicy Tyrša trasą rowerową nr 2068A. Przy Źródle Balbina skręcamy w prawo tzw. Drogą Metternicha. Skręcając za cmentarzem w lewo (trasa rowerowa nr 361) kierujemy się na Gajówkę (Hájovná). Od Gajówki jedziemy przez Slavkovski Las aleją Smetany (trasa rowerowa nr 2253) przejeżdżamy obok byłej gajówki Schober trasą rowerową nr 2253 aż do uzdrowiska Kynžvart. Stąd kontynuujemy jazdę trasą nr 2135, która prowadzi do państwowego zamku Kynžvart. Po zwiedzeniu zamku jedziemy dalej wzdłuż pola golfowego i zamkowych stawów do Starej Vody. Nie opuszczając trasy nr 2135 dojeżdżamy do rozdroża Przy Krzyżu Helmuta, gdzie skręcamy w prawo (trasa rowerowa 36 EV13) w kierunku na Trzy Siekiery (Tři Sekery) do rozdroża U Kamence, prosto (trasa rowerowa nr 2069) do wsi Tři Sekery. Stamtąd drogą w kierunku wsi Drmoul (trasa rowerowa nr 2137) obok wieży widokowej Pańska i cmentarza żydowskiego. Z Drmoulu wracamy do Mariańskich Łaźni przez Hamrniki. Cała trasa ma 32 km długości i jest umiarkowanie trudna.

Po powrocie masaż, procedury relaksacyjne, basen.

Przy dobrej pogodzie z wieży widokowej Pańska widać Czeski Las, Krušné Góry, Slavkovski Las i Smrčiny (Fichtelgebirge).



Niecały kilometr od wieży widokowej Pańska znajduje się żydowski cmentarz z XVII stulecia oraz źródło Pańska Szczawa.

CZWARTE DZIEŃ

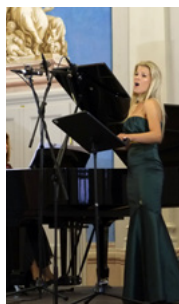
Ze skrzyżowania ze światłami przy ulicy Chebskiej jedziemy ulicą Máchy trasą nr 2284. Drogą lek-ko pod górę podejźdżamy w okolice hotelu „Krkonoš“. Tu znajduje się park miniatur czeskich zabytków Boheminiu oraz zwierzyńiec z danielami. Następnie przejeźdżamy przez wsie Zádub i Závišín. Przejeźdżamy pod wygasłym wulkanem Podhora aż do gajówki, gdzie skręcamy na trasę nr 2257, następnie za przejazdem w lewo trasą nr 361 przez wieś Mrázov, staw Betlém (Betlejem) aż do klasztoru Teplá.

Po zwiedzeniu klasztoru ruszamy trasą nr 2212 obok Starego Stawu do Křepkovic, skąd skręciwszy w prawo trasą nr 2208 przez Pěkovice, Boněnov dojeźdżamy do Michalových Gór. Dalej wzdłuż i pod prąd strumyka Kosiego trasą nr 2138. Po drodze można się odświeżyć wodą ze źródła Čiperka. Na rozdrożu pod Lazurowym Kopcem wybieramy trasę nr 2138A, którą przez Martinov i Vlkovice wracamy do Źródła św. Antoniego w Úšovicach czyli już do Mariańskich Łaźni.

Cała trasa liczy sobie 42 km i ma średnio-wysoki stopień trudności.



Kompleks klasztoru Teplá obejmuje barokowy konwent, gotyckie prezbiterium klasztornego kościoła i romańską kaplicę. Znajduje się tu także unikalna biblioteka klasztorna, druga co do wielkości zabytkowa biblioteka w Czechach.



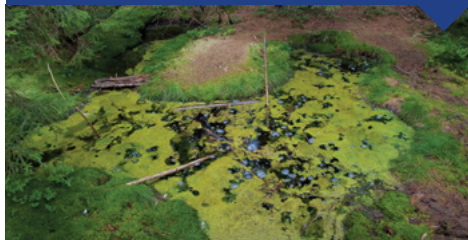
WYDARZENIE:

Podczas Festivalu Chopinowskiego, który co roku odbywa się w sierpniu, organizowane są recitale fortepianowe w klasztorze Teplá i na zamku Kynžvart.



Szczyt Podhora (847 m.n.p.m.) należy do wulkanicznych gór Czesko-Bawarskiego Parku Geologicznego. Od 1997 roku podlega ochronie jako część rezerwatu przyrodniczego. Ze szczytu rozpościera się wyjątkowa panorama. Przy dobrej widoczności można stąd zobaczyć nawet Góry Szumawa.

Smraďoch jest reliktem aktywności wulkanicznej, w związku z czym ulatnia się tutaj tlenek węgla i siarkowodor.



PIĄTY DZIEŃ

Startujemy z Placu Goethego za Muzeum Miejskim, gdzie w Parku Geologicznym wybieramy trasę nr361. Przejeżdżamy koło dawnego hotelu „Kamzík“ aż do Jeziora Pstrągów (Pstruží jezírko), dalej trasą nr 2139, która wiedzie do ścieżki edukacyjnej Smraďoch. Niedaleko stąd można się odświeżyć wodą szczawiową z Farskiego źródła. I jedziemy dalej do gminy Prameny. Trasą nr 2135 dojeżdżamy do Trzech Krzyży (k Třem křížkům) i Łące Upolína.

Wracamy tą samą trasą, z tym że za wsią Prameny jedziemy prosto w kierunku na Kladzką. Po drodze można odpocząć w małej altance po lewej, gdzie znajdują się źródła Gizela i Rudolf. Trasą nr 2135 dojeżdżamy do rozdroża Potok Rota. Skracamy w lewo na trasę nr 2140 i przejeżdżając obok Skałki Króla (Králuv kamen) i punktu widokowego Duncan, wracamy do Mariańskich Łaźni. Tak kończy się nasz pobyt, wracamy do domu.



Za wsią Prameny rozpościera się park leśny z altaną i źródłami Gizela i Rudolf.



Trzy Krzyże to jedna z najbardziej unikatowych okolic w Slavkovském Lesie. Na łupkowym, sepyntynitowym podłożu występują rośliny rzadkich gatunków, specyficznych dla tego typu skał. Podobnie wyjątkowy charakter ma też Łąka Upolína po drugiej stronie drogi.



POLECAMY:

W ciągu całego roku odbywa się w Mariańskich Łazienkach ponad 2000 wydarzeń kulturalnych. Na pewno znajdziecie tu coś interesującego dla siebie.

kalendar.mariańskelazne.cz

IMPREZY DOROCZNE

Uroczysta inauguracja Śpiewającej Fontanny

Wiosenna inauguracja Śpiewającej Fontanny po przerwie zimowej odbywa się corocznie 30 kwietnia od godz. 21:00.

Otwarcie sezonu uzdrowiskowego

Tradycyjne święto miasta z bogatym programem obejmującym również święcenie źródeł odbywa się w drugi weekend maja.

Uzdrowisko Jazzowe

Festiwal muzyczny pod koniec czerwca z koncertami jazzowymi w scenerii Kolumnady.

Spa Run

Otwarty bieg, w którym chętnie uczestniczą zarówno profesjonalni biegacze jak i amatorzy, organizowany jest w lipcu.

Festiwal Chopinowski

Festiwal muzyki klasycznej poświęcony głównie muzyce Chopina od 1959 roku odbywa się co roku w sierpniu.

Marienbad Film Festival

Festiwal filmowy dla zwalców i miłośników sztuki filmowej poświęcony kinu eksperymentalnemu, z ciekawym programem towarzyszącym, zainteresuje też szerokiego odbiorcę.

Mariańska Jesień

Festiwal folklorystyczny potrafi rozśpiewać i roztańczyć całe miasto w trzeci weekend września.

Jarmark Adwentowy w Mariańskich Łazienkach

W Adwencie odbywa się w Mariańskich Łazienkach świąteczny jarmark.



PROGRAM ZIMOWY OD CZTERECH DO SIEDMIU DNI:

*Zimowy wypoczynek
dla każdego*

POLECAMY:

Co roku w drugi weekend adwentu na Kolumnadzie w Mariańskich Łażniach odbywa się jarmark bożonarodzeniowy, który oferuje bogaty program kulturalny. W styczniu można wziąć udział w biegu narciarskim w stylu wolnym „Wokół Mariańskich Źródeł”.



PIERWSZY DZIEŃ

Przyjazd do Mariańskich Łaźni, zakwaterowanie, przechadzka po mieście, degustacja tradycyjnego wafła. Ośrodek narciarski Mariánky dysponuje kabinową kolejką linową i dwoma wyciągami. Jeździć na nartach można też wieczorem na oświetlonym stoku. Na miejscu można wypożyczyć kompletny sprzęt do narciarstwa zjazdowego lub narty biegowe w wypożyczalni lub skiservisie. Wypożyczając narty biegowe, lepiej je zamówić z wyprzedzeniem.

DRUGI DZIEŃ

Dorośli i dzieci na nartach. Dla dzieci przygotowany jest dziecięcy park narciarski z fachowym instruktorem jazdy na nartach lub na snowboardzie. Jest ocieplany kącik gier i symulacji z elementami do nauki jazdy na nartach, ruchomy pas i specjalny wyciąg dla najmłodszych narciarzy. Można również zamówić indywidualny kurs nauki jazdy na nartach dla dorosłych. Będzie to dobra zabawa połączona z nowymi znajomościami, która poprawi waszą technikę jazdy na stoku.

TRZECI DZIEŃ

Wokół Mariańskich Łaźni znajduje się aż 90 km przygotowanych tras dla narciarstwa biegowego każdego rodzaju. Wystarczy wyjechać za miasto do pola golfowego i stamtąd wybrać się na trasę. Po biegu można pokrzepić się grzanym winem w gospodzie we wsi Závěšín.

PROPOZYCJA: *Można wyjechać kolejką linową do hotelu „Krakonoš“, a potem do pola golfowego już na nartach.*

CZWARTY DZIEŃ

Narty, odpoczynek, masaże, procedury relaksacyjne, basen, sauna. Wybór według własnego uznania z szerokiego wachlarza propozycji. Do tego wyborna gastronomia. Panie dysponują nieprzebraną ofertą programów beauty & wellness.

Ośrodek narciarski Mariánky proponuje zimą świetne warunki i atrakcje dla narciarzy i snowboardzistów zaledwie 400 metrów od uzdrowskiej Kolumnady.

www.skimarianky.cz



W przypadku dobrych warunków można jeździć na łyżwach w samym centrum miasta na terenie Arnika. W zimie dla łyżwiarzy ślizgawka na Stadionie Zimowym w weekendy po południu.

www.smsml.cz

Po opadach śniegu przygotowanie wszystkich tras narciarskich do użytku trwa mniej więcej trzy dni. Aktualny stan przygotowania tras narciarskich można śledzić na gis.kr-karlovarsky.cz/klm/.

ZWIEDZANIE Z KOMENTARZEM:

*Indywidualne
i w grupie*

ZWIEDZANIE

*Centrum Informacyjne Miasta
Mariańskie Łaźnie organizuje
w czwartki i soboty zwiedzanie
tematyczne z komentarzem.*

www.marianskelazne.cz/prohlidky



TEMATYKA ZWIEDZANIA

Zwiedzanie centrum miasta

Zwiedzając zabytkową część miasta, poznać najważniejsze miejsca Mariańskich Łaźni oraz dwustuletnie dzieje tego słynnego w świecie uzdrowiska, które zostało nominowane do wpisania na listę światowego dziedzictwa UNESCO.

Śladami sławnych kuracjuszy

Idziemy śladem wybitnych i sławnych gości uzdrowiska znacznym przez związane z nimi miejsca, pomniki i tablice pamiątkowe w różnych lokalizacjach Mariańskich Łaźni.

Legendarne spotkania kochanków

Zwiedzanie miasta według klucza sławnych romansów i wielkich melodramatów – nieszczęśliwa miłość Goethego do młodziutkiej Ulryki, niemożliwe szczęście Fryderyka Chopina i Marii Wodzińskiej czy pikantny romans brytyjskiego króla Edwarda VII i atrakcyjnej modystki Mizzi.

Theodor Lessing i Żydzi w Mariańskich Łaźniach

W Mariańskich Łaźniach była kiedyś synagoga, która miała ważne znaczenie nie tylko dla miejscowych Żydów. W Mariańskich Łaźniach odbył się III światowy kongres żydowski w 1937 roku, tu w 1934 roku sudeccy naziści zamordowali filozofa Theodora Lessinga i w 1938 roku doszło do pogromu Kryształowej Nocy. Można odwiedzić tutejszy żydowski cmentarz. Zainteresowani historią

ZWIEDZANIE GRUPOWE

Zwiedzanie grupowe chętnie organizujemy w ustalonym z góry terminie. Możliwe jest oprowadzanie w następujących językach: czeskim, angielskim, rosyjskim, niemieckim i francuskim. Minimalna liczba osób wymagana do stworzenia grupy wynosi 10, maksymalna – 25. Dla więk-



Bilety można kupić w Miejskim Centrum Informacyjnym, przez internet na www.kisml.cz w sekcji programu albo z góry zamówić pisząc na adres e-mailowy:

info@marianskelazne.cz

zwrócą też uwagę na pomnik ku czci ofiar Wielkiej Wojny w Parku Geologicznym i pomnik niemieckich ofiar wojny na cmentarzu komunalnym.

Na szlaku źródeł

Zwiedzanie miejsc, gdzie znajdują się najważniejsze źródła z leczniczymi wodami mineralnymi w malowniczej scenerii uzdrowiska.

Wędrówka po okolicach Mariańskich Łaźni

Warto wybrać się z przewodnikiem na wędrówkę po okolicznych lasach, gdzie znajdziecie nie tylko czyste powietrze i piękną przyrodę, ale także dawną atmosferę początków uzdrowiska.

szych grup zamawia się dodatkowego przewodnika. Miejsce spotkania zgodnie z umową, zwykle przed Miejskim Centrum Informacyjnym, przy Posągu Monarchów lub na przystanku City Service.



Centrum Informacyjne Miasta Mariánské Lázně

Hlavní 47/28, Dům Chopin, Mariánské Lázně, 353 01
info@marianskelazne.cz, www.kisml.cz
+420 354 622 474

Czynne:

marzec- październik

codziennie

9.00 – 12.30, 13.00 – 19.00

listopad – luty

codziennie

9.00 – 12.30, 13.00 – 18.00

Komunikacja miejska

W Mariánských Lázních działa komunikacja trolejbusowa i autobusowa. Za przejazd płaci się monetami u kierowcy albo kartą płatniczą w terminalu u kierowcy. Kasa przyjmuje tylko monety o wartości 1,2,5,10,20 i 50 korun, a ewentualna nadpłata nie jest zwracana.

Więcej informacji o taryfach i rozkładach jazdy na www.mdml.cz

Wjazd do strefy uzdrowskowej

Strefa uzdrowskowa, gdzie obowiązują ograniczenia komunikacyjne, jest odpowiednio oznaczona. Wjazd do tego obszaru (na przykład do Kolumnady), odbywa się za odpowiednimi zezwoleniami, które można zakupić przez parkomat. Gość, który w obszarze uzdrowskowym ma zapłacony pobyt z noclegiem, w dzień przyjazdu i wyjazdu nie potrzebuje na to żadnych zezwoleń.

Parkowanie

W centrum miasta najdogodniej parkuje się w Domu Parkingowym. Parking jest strzeżony.

Więcej o Domu Parkingowym na www.zaparkujauto.cz

W mieście są umieszczone 23 automaty parkingowe. Do parkowania można też wykorzystać aplikację ClickPark, dzięki której łatwo i szybko można uiścić opłatę za pomocą smartfonu.

Stáhněte si aplikaci ClickPark na clickpark.cz

Zakwaterowanie

Chętnie pomożemy w znalezieniu zakwaterowania. Tel: +420 354 622 474

Do dyspozycji jest portal do rezerwacji kwater: www.marianskelazne.cz/ubytovani

Jeśli jakiejś informacji tu brakuje lub okazała się nieaktualna, napisz do nas na adres: info@marianskelazne.cz.



Vydalo: Infocentrum města Mariánské Lázně | KIS Mariánské Lázně s.r.o.,
Hlavní 47/28, Dům Chopin, Mariánské Lázně, 353 01 v roce 2018
ve spolupráci s městem Mariánské Lázně

Foto: Z. Král, V. Simeonová, J. Pavlovic, J. Pužej, A. Piptová, Case Media s.r.o.,
J. Blažek, P. Lněnička, K. Funda, J. Vohnout, J. Jonák

použité fotografie pocházejí z webu www.kvpoint.cz - databanky fotografií Karlovarského kraje.

